

Trave reticolare GT 24

Informazioni Utente



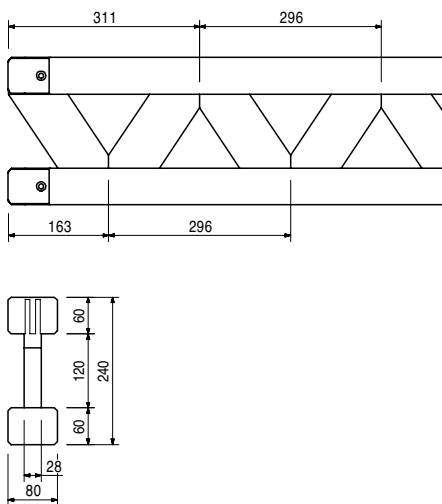
1. Marcatura

della trave reticolare GT 24, denominata in seguito GT 24.
Classificata conformemente alla EN 13377:2002 (D) come Trave di Classe L 24.



*BWU02 – Laboratorio di test per Acciaio, Legno e Roccia dell'Istituto di Tecnologia (KIT) di Karlsruhe

2. Dimensioni e peso



Lunghezza nominale [m]	Lunghezza effettiva [mm]	Peso [kg]
0,90	918	5,30
1,20	1214	7,10
1,50	1510	8,90
1,80	1806	10,60
2,10	2102	12,40
2,40	2398	14,20
2,70	2694	15,90
3,00	2990	17,70
3,30	3286	19,50
3,60	3582	21,20
3,90	3878	23,00
4,20	4174	24,80
4,50	4470	26,60
4,80	4766	28,30
5,10	5062	30,10
5,40	5358	31,90
5,70	5654	33,60
6,00	5950	35,40
Lunghezze speciali fino a L = 17,80 m		5,90 kg/m

3. Impiego della GT 24

La GT 24 viene impiegata come trave per cassaforma in tutte le aree di lavoro. Le aree principali sono: pareti, pilastri, solai e casseforme speciali.

3.1 Casseforme per pareti e pilastri

La GT 24 viene impiegata nella costruzione di casseforme per pareti. E' utilizzata a supporto del pannello posto a diretto contatto con il calcestruzzo fresco durante il getto. Trasferisce i carichi derivanti dalla pressione del calcestruzzo fresco ai correnti che la sostengono dal retro. La GT 24 ed il corrente in acciaio sono collegati mediante apposite staffe.

3.2 Casseforme per solai

La GT 24 viene impiegata come trave principale con supporto costituito dalla testa a croce o dalla testa a morsa o direttamente fissata alla piastra di testa del puntello. E' anche impiegata come trave secondaria per trasferire i carichi del solaio alle orditure primarie. In entrambi i casi la GT 24 deve sbordare almeno 163mm oltre l'asse dell'appoggio di estremità.

Trave reticolare GT 24

Informazioni Utente



3.3 Altre applicazioni

In aggiunta la GT 24 viene impiegata come sponda fermagetto per solai nonché per casseforme speciali.

4. Proprietà meccaniche

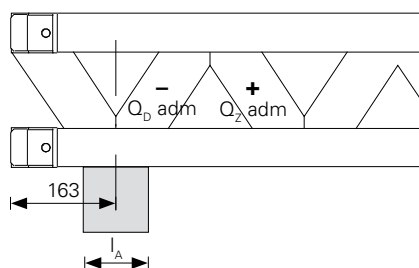
Le massime azioni ammissibili di sforzo di taglio e momento flettente sono indicate negli schemi seguenti.

I valori ammissibili sono calcolati con $\gamma_M = 1,3 / k_{mod} = 0,9 / \gamma_F = 1,5$

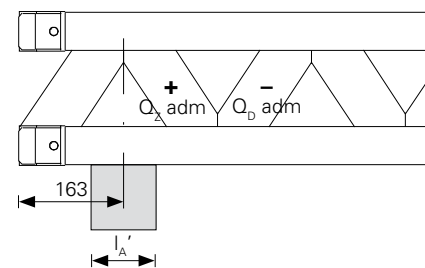
Largh. appoggio per il trasferimento dell'azione massima $l_A \geq 135\text{mm}$, $l_{A'} \geq 145\text{mm}$

Resistenza flessionale $EI_x = 887 \text{ kNm}^2$
 $I_x = 8064 \text{ cm}^4$

Area di estremità della trave

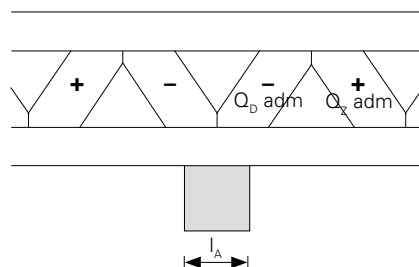


$A_n \text{ adm} = 16,0 \text{ kN}$
 $Q_D \text{ adm} = 14,0 \text{ kN}$
 $Q_Z \text{ adm} = 13,0 \text{ kN}$

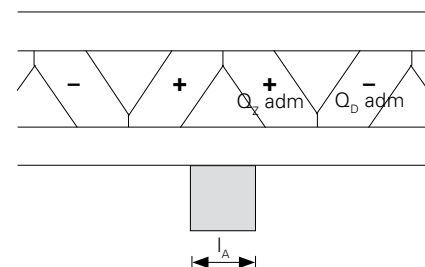


$A_m \text{ adm} = 13,0 \text{ kN}$
 $Q_Z \text{ adm} = 13,0 \text{ kN}$

Area centrale della trave



$A \text{ adm} = 28,0 \text{ kN}$
 $M_n \text{ adm} = 7,0 \text{ kNm}$
 $Q_D \text{ adm} = 13,0 \text{ kN}$



$A \text{ adm} = 20,0 \text{ kN}$
 $M_m \text{ adm} = 4,0 \text{ kNm}$
 $Q_Z \text{ adm} = 13,0 \text{ kN}$

5. Modalità d'impiego

Dato il peso contenuto, la GT 24 viene generalmente movimentata, assemblata e disassemblata a mano. Nessun danno si verifica in caso di movimentazione con mezzi. Danni possono verificarsi se la GT 24 cade a terra da altezze elevate o se accorciata mediante una sega. Verificare prima di ogni utilizzo che la GT 24 sia priva di danni e, se necessario, escluderla dall'impiego.

6. Stoccaggio

La GT 24 viene stoccata in posizione orizzontale: corrente su corrente o corrente su nervature. L'intera superficie deve essere appoggiata al fine di evitare il verificarsi di qualsiasi distorsione.